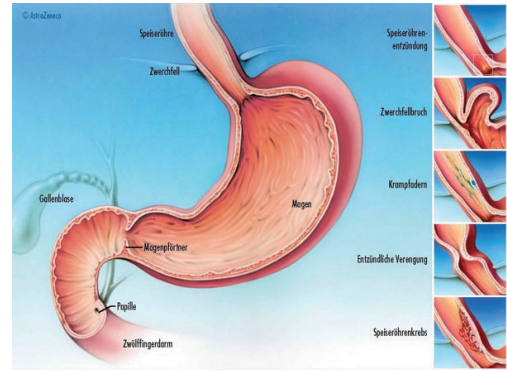


## Feuille d'information sur l'endoscopie de l'estomac / gastroscopie Endoscopie de l'œsophage, de l'estomac et du duodénum

La gastroscopie sert à détecter aussi tôt que possible les causes de troubles et de modifications pathologiques pour pouvoir les traiter. **Quel est le déroulement d'une gastroscopie?**

Avant l'examen, on pose une intraveineuse au bras. Après un bref entretien avec le médecin, vous recevrez un médicament qui vous endormira (généralement du Propofol). **Vous ne remarquerez rien ni de l'introduction de l'instrument ni de l'examen lui-même ou des biopsies. Durant toute la durée de l'examen (10 à 20 minutes), nous contrôlerons en continu votre fréquence cardiaque, votre respiration et votre saturation en oxygène.**



Le médecin introduira l'instrument flexible (endoscope) à vue, en passant par le larynx, à travers l'œsophage. Le passage vers l'estomac sera contrôlé pour détecter d'éventuelles inflammations (affections causées par le reflux d'acides gastriques). Nous pouvons également détecter une éventuelle hernie hiatale (glissement d'une petite partie de l'estomac dans la cage thoracique) ou des lésions dues à l'acide gastrique (ulcères de l'estomac). On effectuera une biopsie de l'estomac, afin de détecter une éventuelle inflammation ou une infection due à la bactérie *Helicobacter pylori* (que l'on trouve chez 10 à 15% de la population suisse). D'éventuels saignements peuvent être stoppés grâce à un clip et à l'injection d'un médicament. Au travers du pylore, l'endoscope est poussé en avant dans le duodénum. Il est aussi possible d'y détecter des ulcères ou de traiter des saignements. Dans le duodénum, nous pouvons également prélever des échantillons de tissus afin de détecter des infections ou des intolérances alimentaires (maladie cœliaque ou intolérance au lactose).

### Quels sont les risques de cette intervention?

L'intervention elle-même et le prélèvement de tissus ne causent que de rares complications (0,2 ‰). Malgré tout le soin apporté, il est possible, dans de rares cas, que le prélèvement de tissus cause une blessure de la paroi du tube digestif, une perforation ou une hémorragie. Les atteintes respiratoires ou circulatoires (chute de pression, blocage de type crampe des voies respiratoires lié à la sédation ou aux acides gastriques) sont très rares et peuvent être détectées très vite grâce à la surveillance constante, et dans la grande majorité des cas, peuvent être traitées sans complications. Il est possible d'éliminer presque complètement des réactions indésirables ou allergiques aux médicaments grâce à un questionnaire ciblé.

### Comment dois-je me préparer? Comment dois-je me comporter après la gastroscopie ?

- Il n'est possible d'examiner l'estomac avec précision que lorsqu'il est exempt de restes de repas. C'est pourquoi vous ne devrez **rien manger au moins durant les six heures précédant l'examen**. Ensuite, jusqu'à deux heures avant l'examen, vous ne boirez que des liquides clairs (de l'eau, de la tisane).
- **Durant les deux heures précédant l'examen, vous ne devrez plus ni boire ni manger.**
- Dans la mesure du possible, et en concertation avec votre médecin de famille, cessez de prendre des médicaments qui réduisent la coagulabilité du sang (Aspirine, Tiatral p. ex.) durant les sept jours précédant l'investigation. Si vous prenez du Marcoumar ou du Sintrom, parlez de l'arrêt de la prise de ces médicaments au moins un mois à l'avance avec votre médecin de famille!
- **Après l'endoscopie**, vous pouvez immédiatement manger et boire. Après l'examen, il est normal d'avoir un sentiment passager de lourdeur dans la région de l'estomac; cette impression disparaît généralement rapidement.
- Après l'examen, vous **ne devriez pas conduire vous-même un véhicule**. Faites-vous conduire ou prenez les transports publics (depuis la gare de Berne: le bus no 12 en direction de la Länggasse, arrêt Länggasse).
- Après l'examen, si vous constatez des douleurs ou des nausées ou vomissements, ou si vous remarquez du sang dans vos selles (généralement de couleur noire), veuillez nous contacter immédiatement. Numéro de téléphone du **cabinet: 031 302 32 34** ou via le **Lindenhofspital: 031 300 88 11**. Veuillez compléter soigneusement le formulaire «**Questionnaire et déclaration de consentement**».
- Vous trouverez ce document chez votre médecin de famille ou sur notre site Web [www.estomacolon.ch](http://www.estomacolon.ch).
- En cas d'empêchement, vous êtes priés de nous avertir 24h à l'avance, sinon nous serons obligés de vous facturer CHF 100.- comme contribution aux frais.